

**MANUAL**  
**del USUARIO**  
limpieza y mantenimiento

## Johnson Acero agradece su compra

Usted adquirió la mejor combinación de tecnología de avanzada, cuidado artesanal y los mejores servicios en productos Johnson. Todo lo realizado para Ud. ha sido proyectado para que pueda proporcionar una plena utilización por muchos años y el máximo confort en su hogar. Esperamos haber alcanzado plenamente nuestro objetivo, que consiste en la satisfacción total de nuestros clientes.

## La calidad

Su amoblamiento Johnson está fabricado bajo la estricta norma de calidad internacional ISO-9001 referida a diseño, producción y servicio, utilizando los mejores materiales, rigurosamente sometidos a constantes tests de calidad.

## La garantía

Johnson Acero S.A. garantiza al comprador original que los amoblamientos de cocinas, placards, mesadas y piletas se encuentran libres de defectos de material y fabricación por el término de cinco (5) años. Para mayores detalles y alcances consulte la sección *Garantía* de nuestro sitio web.

## Mantenimiento y limpieza

Para que su amoblamiento Johnson tenga una larga vida útil, recomendamos que lea con atención las instrucciones contenidas en esta guía. La misma trata sobre amoblamientos de cocina, placards, piletas y mesadas de acero inoxidable de uso exclusivamente familiar. La selección de las mejores materias primas, componentes y la aplicación de la más reciente tecnología para la fabricación de los mismos contribuye a la excelencia por naturaleza.

Para ello hemos alistado los principales materiales y artículos utilizados en los productos Johnson, con su respectivo mantenimiento.

**JOHNSON ACERO S.A.** se reserva el derecho de aportar modificaciones tendientes a mejorar el producto sin previo aviso; no puede asumirse además la responsabilidad de eventuales inexactitudes en el presente manual.

## Tablero de madera enchapado / Madera maciza

- **Utilizar** un paño suave humedecido en agua y si fuera necesario, detergente neutro. Las manchas de grasa o aceite salen perfectamente con este procedimiento.
- **Secar** luego la superficie con un paño suave o papel absorbente.
- **No utilizar** productos abrasivos ya que pueden dañar el brillo y la protección de la película al frotarlo.
- **No utilizar** acetonas, cloros, diluyentes o sus derivados.
- **No utilizar** ceras o líquidos lustra muebles ya que su composición química puede afectar la laca protectora.
- **No aproximar** los módulos con partes de madera a superficies u objetos calientes ya que pueden generar ampollas en la laca.
- **No aplicar** los líquidos o soluciones limpiadoras directamente sobre la pieza o superficie. Hacerlo sobre el paño que utilizará en el proceso de limpieza.

 **No aplicar** los líquidos o soluciones limpiadoras directamente sobre la pieza o superficie. Hacerlo sobre el paño que utilizará en el proceso de limpieza.



### Madera maciza

- Si bien nuestros tratamientos previenen el amarillero de la superficie, esto **no evita** el natural envejecimiento de la madera.
- Las diferencias de tono y dibujo de la veta son inherentes a la naturaleza propia de la madera.


## Tableros laqueados

- **Es necesario** un mantenimiento cuidadoso para evitar rayas en la superficie.
- **Utilizar** productos para cristales o alcohol muy diluido en agua, y secar inmediatamente con un paño suave no abrasivo. Es probable que en las primeras limpiezas el paño adquiera una leve coloración debido a restos de polvo de pintura propios del proceso de laqueado.
- **No usar** limpiadores en polvo abrasivos, pues rayarán la superficie.
- **No utilizar** productos agresivos con contenido de amoníaco y acetona.
- **No emplear** ceras o líquidos lustra muebles ya que su composición química puede afectar la superficie.
- **No aplicar** los líquidos o soluciones limpiadoras directamente sobre la pieza o superficie. Hacerlo sobre el paño que utilizará en el proceso de limpieza.

 **No aplicar** los líquidos o soluciones limpiadoras directamente sobre la pieza o superficie. Hacerlo sobre el paño que utilizará en el proceso de limpieza.

## Aluminio

- **Utilizar** agua tibia y jabón neutro, siendo estos los elementos más aconsejables.
- Existen en el mercado una serie de productos, de distintas marcas, que ayudan a limpiar el aluminio.
- **Podrá utilizar** una solución compuesta por limón y bicarbonato. Cuando la mezcla comience a reaccionar se podrá aplicar sobre la superficie de aluminio a limpiar.
- **Es posible** utilizar también productos aptos para la limpieza de cristales.
- **No utilizar** esponjas o elementos abrasivos ni cortantes. Secar con un paño suave.
- Si se tratase de la limpieza de aluminio pintado, hacerlo con agua tibia y jabón neutro, secando la superficie con un paño suave.

 **No aplicar** los líquidos o soluciones limpiadoras directamente sobre la pieza o superficie. Hacerlo sobre el paño que utilizará en el proceso de limpieza.

## Tablero de madera con revestimiento melamínico - Tablero de madera con revestimiento de laminado o recubrimiento RPT

- **Utilice** un paño suave humedecido en agua y si fuese necesario, detergente doméstico o alcohol diluido en agua por partes iguales.
- **Secar** luego la superficie con un paño suave.
- **No utilizar** esponja de acero, lijas u objetos cortantes. Tampoco limpiadores cremosos con el contenido de sólidos, ni acetonas, ni amoníacos, ni contenidos de cloruros derivados que puedan atacar las superficies.
- **Superficies horizontales de trabajo:** Deben limpiarse con los productos y recaudos indicados con anterioridad. Las superficies melamínicas son muy prácticas en cuanto a la higiene pero no resisten las altas temperaturas; es por ello que se deben evitar apoyar encima de ellas recipientes u ollas recién retiradas del fuego. Utilizar siempre en estos casos salva manteles.
- **No dejar** agua estancada bajo ningún punto de vista.

 **No aplicar** los líquidos o soluciones limpiadoras directamente sobre la pieza o superficie. Hacerlo sobre el paño que utilizará en el proceso de limpieza.


## Superficie de Acero inoxidable

- **Para evitar manchas**
  - Lavar con abundante agua y secar con paño o papel suave y limpio.
  - No exponer a lavandinas y aguas duras.
- **Para quitar manchas**
  - Usar vinagre blanco caliente o productos específicos para manchas persistentes.
  - Secar con un paño suave.
  - Usar detergentes o cremas limpiadoras que no contengan cloro, amoníaco o ácidos.
  - Para limpiar superficies de acero inoxidable satinado hacerlo siguiendo la dirección del esmerilado.
- **Para evitar rayas**
  - Usar cepillo suaves o esponjas de nylon para limpieza.
  - No usar limpiadores abrasivos, esponjas metálicas ni utensilios ferrosos.
  - Utilizar tablas como planos de apoyo en las tareas culinarias de corte.
  - No arrastrar los utensilios de cocina y objetos en general, especialmente sobre las mesadas.
- **Para evitar óxido**
  - No depositar sobre el acero piezas metálicas mojadas en forma prolongada.
  - No exponer a vapores de detergentes, lavandinas u otros productos químicos.

 **No aplicar** los líquidos o soluciones limpiadoras directamente sobre la pieza o superficie. Hacerlo sobre el paño que utilizará en el proceso de limpieza.

## Superficie de vidrio

- **Se recomienda** utilizar productos de limpieza para cristales o con vinagre diluido en mucha agua.
- En caso que el vidrio este aplicado sobre marco de aluminio **evitar el uso** de alcohol y/ o amoníaco, ya que pueden producir manchas en el marco.

 **No aplicar** los líquidos o soluciones limpiadoras directamente sobre la pieza o superficie. Hacerlo sobre el paño que utilizará en el proceso de limpieza.

## Advertencias generales

- **Humedad**

Verifique que los sellos de las conexiones o instalaciones sanitarias sean correctos, para evitar daños al mueble y componentes internos.
- **Calor**


Verificar el correcto funcionamiento del horno y hornallas y evitar su uso como calefacción en zonas aledañas a muebles porque pueden perjudicarlo.
- **Ventilación**

Los muebles deben ser instalados en lugares correctamente ventilados. La humedad extrema y fuentes cercanas de calor pueden ocasionar daños.
- **Madera natural**

Debido a las características de este producto, las diferencias de tono y veta, como los cambios de tonalidad causados por el envejecimiento natural son inherentes al material.
- **Polvo y suciedad**

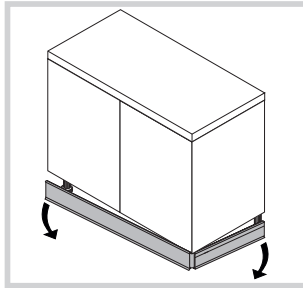
Mantener las bisagras y correderas libres de éstos porque perjudican su funcionamiento.
- **Productos de limpieza**

Es responsabilidad de quien limpia informarse con el fabricante del producto de limpieza a emplear si el mismo puede utilizarse sobre los materiales provistos o pueden existir riesgos por interacción entre productos.

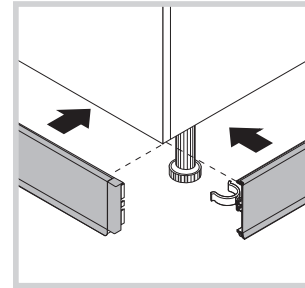
 Transmitir estas indicaciones a la persona encargada de la limpieza de los amoblamientos de su casa. Ante la menor duda, se recomienda probar en una zona no visible antes de usar cualquier producto limpiador.

## Limpieza debajo de los módulos / zócalos

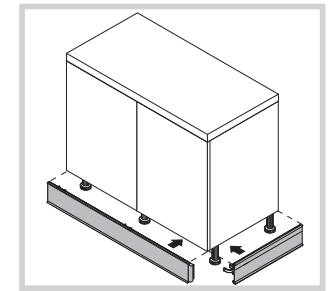
Para extraer los zócalos, tirar levemente de los extremos.



Los angulares de las esquinas generalmente se encuentran atornillados al zócalo frontal.



Insertar el zócalo de modo que los ganchos sujeten las patas del amoblamiento.




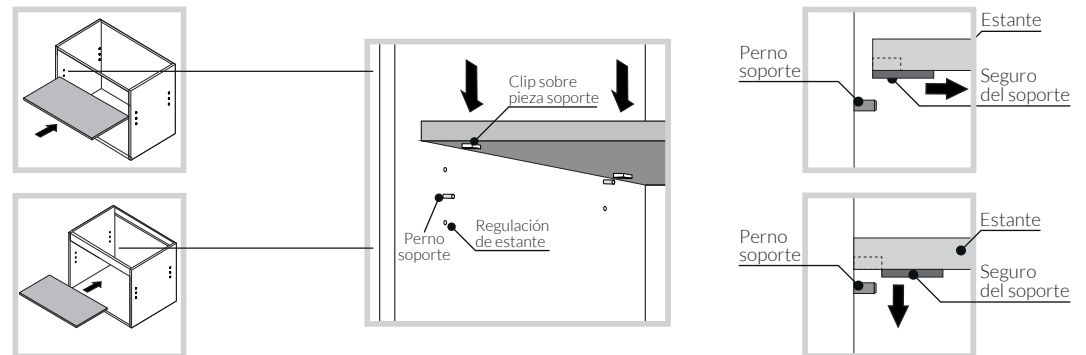
## Regulación de estantes

Los estantes se pueden regular en diferentes alturas variando la posición de los pernos que soportan el estante.

### Regulación Estantes de Alacenas y Bajos:

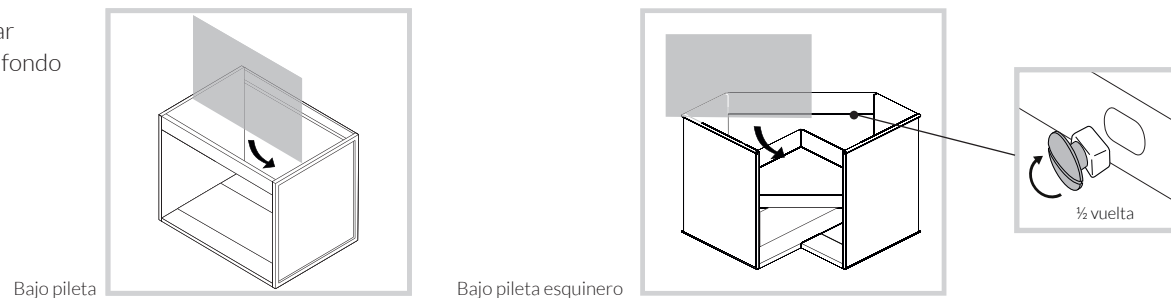
Deslizar el seguro de los soportes de estante, quitar el estante y modificar la posición del perno ubicado en los laterales del módulo. Reposicionar el estante y bloquearlo nuevamente con los seguros del soporte.

 Evitar rayaduras en los laterales y otros componentes en acero inoxidable al momento de regularlos



## Fondos desmontables

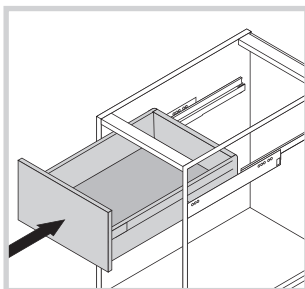
Los Bajo Pileta poseen un fondo desmontable para realizar calados de las instalaciones sanitarias. Para extraer dicho fondo se giran con media vuelta los tornillos plásticos.



## Cajones con guías Tandembox (sin amortiguación) - Cajones con guías Blumotion (con amortiguación)

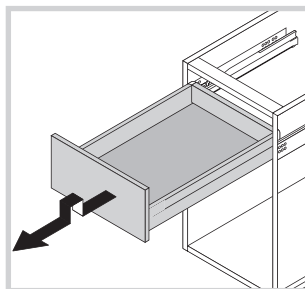
### Montaje

Para acoplar, colocar el cajón sobre las guías y empujar hasta el final. Se oirá un "click" indicando el correcto acople.



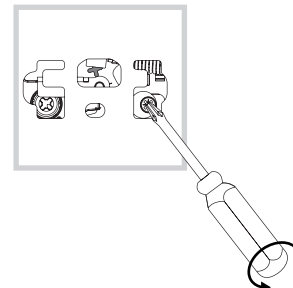
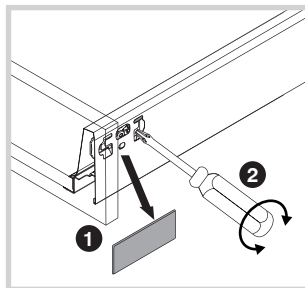
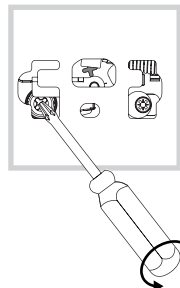
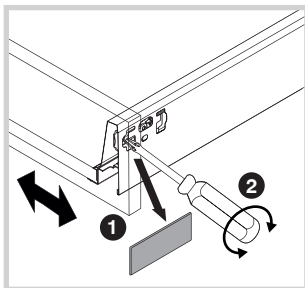
### Extracción

Extraer el cajón hasta su final de recorrido. Elevar y tirar el frente hasta desbloquear el cajón y separarlo de las guías.



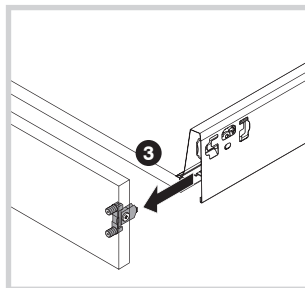
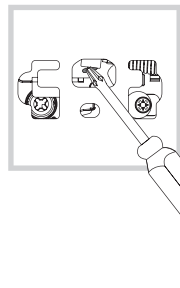
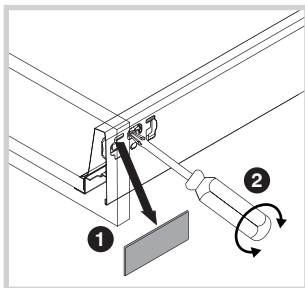
### Regulación del frente

Retirar el protector ubicado sobre ambos laterales del cajón **1** y girar los tornillos para regular en sentido horizontal o en altura. **2**



### Desmontaje del frente

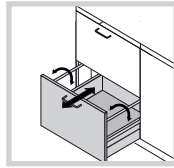
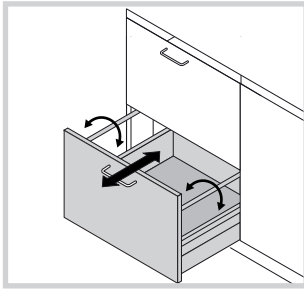
Retirar el protector ubicado en ambos laterales del cajón, destornillar para desvincular el frente del cajón. Proceder en modo contrario para reinstalarlo.



## Cajones box

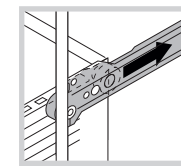
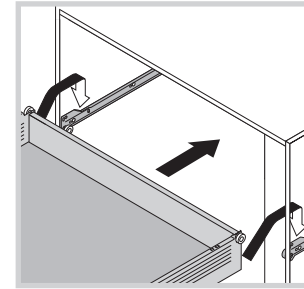
### Regulación

Para regular la distancia del frente del cajón grande respecto al cuerpo del mueble girar los guarda cuerpos o varillas laterales.



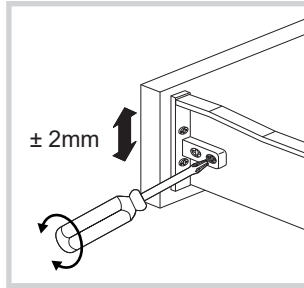
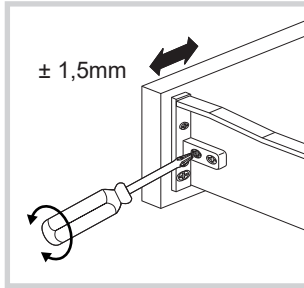
### Montaje

Para acoplar, colgar el cajón levantando el frente, deslizar sobre las guías y empujar hasta el final del recorrido.



### Regulación

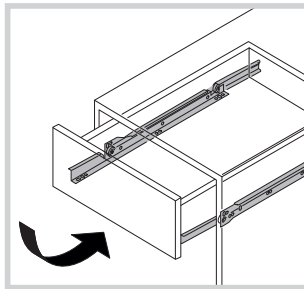
Regular el frente del cajón girando los tornillos laterales según el sentido deseado.



## Cajones Self Closing

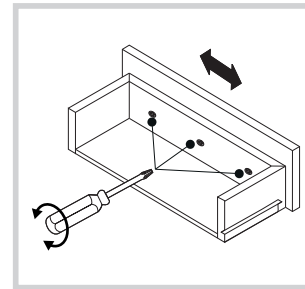
### Montaje

Introducir el cajón en ángulo, apoyando la corredera del cajón sobre la guía dispuesta en el mueble. Desplazar hacia adelante, bajar el cajón en posición horizontal y deslizar hacia el interior del mueble.



### Regulación

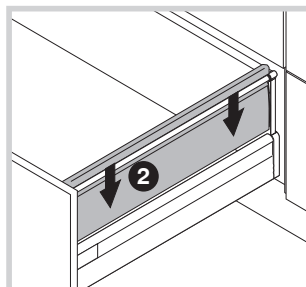
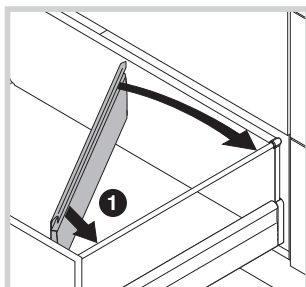
Regular el frente del cajón aflojando los tres tornillos internos del cajón y posicionarlo según necesidad. Ajustar los tornillos una vez regulado para mantener la ubicación deseada.



## Accesorios Box Side

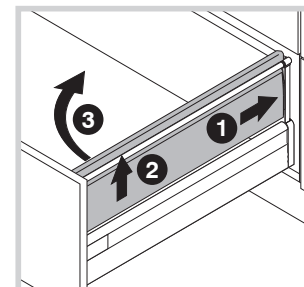
### Montaje de laterales

Acoplar el Boxside (lateral móvil) **1** sobre las varillas laterales, bajar **2** hasta escuchar un "click" que indica la correcta colocación.



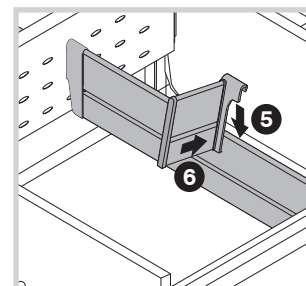
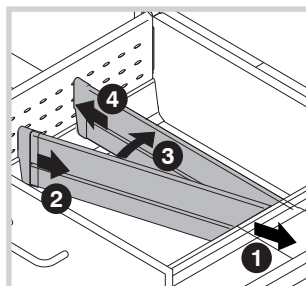
### Extracción de laterales

Desacoplar primero una esquina, luego levantar y girar el Boxside como muestra la imagen.



### Separadores transversales y divisores longitudinales

Acoplar los separadores transversales sobre las perforaciones de los laterales, hasta escuchar un "click" que indica la correcta colocación. Instalar los divisores longitudinales acoplándolos sobre los separadores transversales instalados con anterioridad.



## Esquemas de instalación - Cubierteros de acero para cajones Tandembox y Blumotion

### Cajones chicos

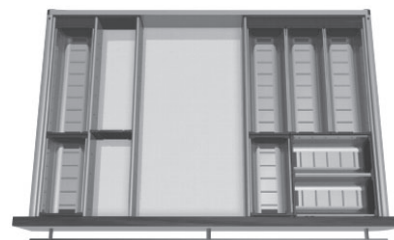
50 cm



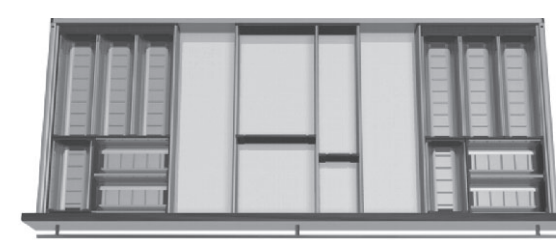
60 cm



80 y 90 cm



100 y 120 cm





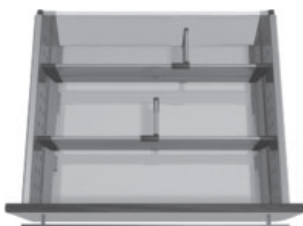
## Esquemas de instalación - Organizadores para cajones Tandembox y Blumotion

### Cajones grandes

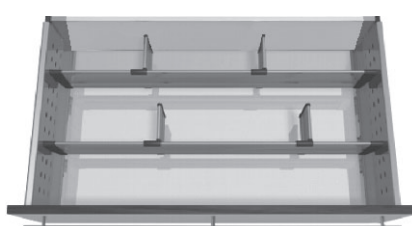
40 y 50 cm



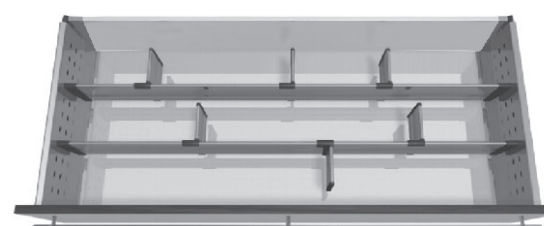
60 y 70 cm



80 y 90 cm



100 y 120 cm



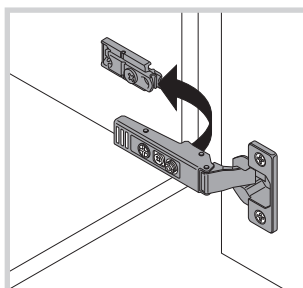
40, 50, 60, 70, 80,  
90, 100 y 120 cm



## Regulación, montaje y desmontaje de bisagras

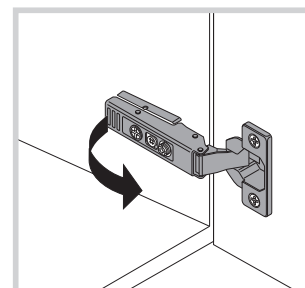
### Montaje de puerta

Acerque la puerta al mueble y posicione a la misma altura el cuerpo de bisagra con la base. Apoye y presione hacia el lateral.

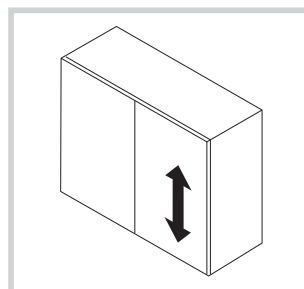
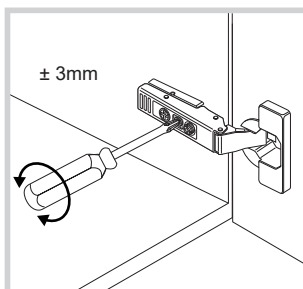


### Desmontaje de puerta

Desde el extremo, tire hacia afuera el gatillo desbloqueante, separando el cuerpo de bisagra de la base.

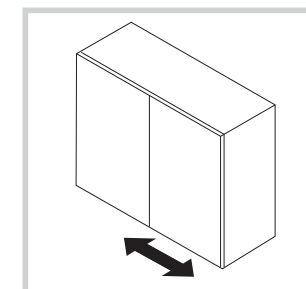
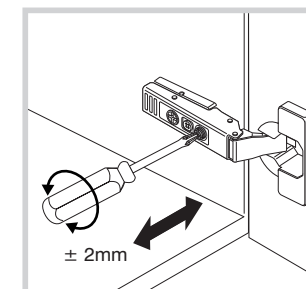


### Regulación de bisagras y puertas en altura

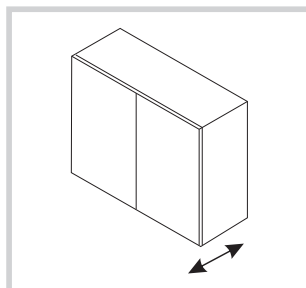
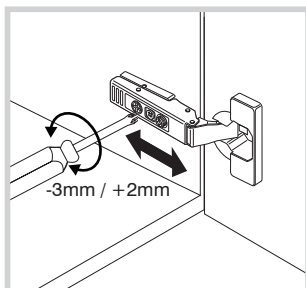


### Ajuste horizontal

Desplazamiento lateral de la puerta (separación entre puertas).

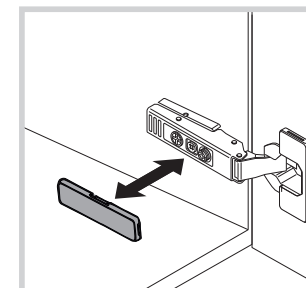
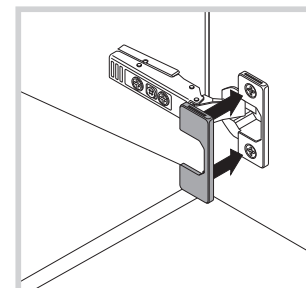


## Regulación - Ajuste en profundidad



## Tapas - colocación

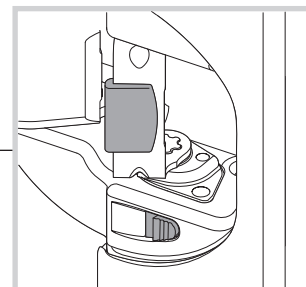
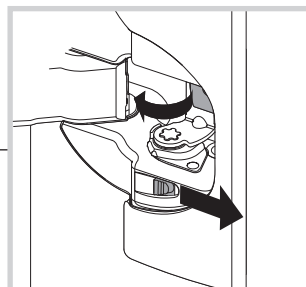
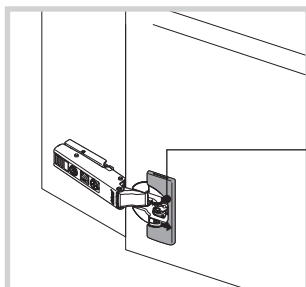
Una vez comprobada la correcta regulación de puertas coloque las tapas de bisagras como lo indican las figuras.



## Esquemas de instalación - Organizadores para cajones Tandembox y Blumotion

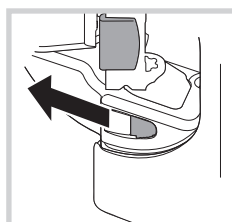
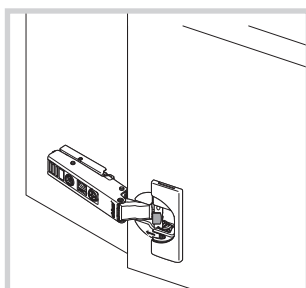
### Activación

Deslizar la tecla como indica el sentido de la flecha.



### Desactivación

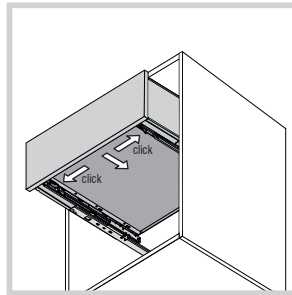
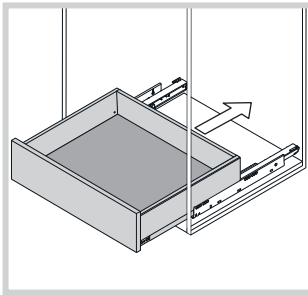
Deslizar la tecla como indica el sentido de la flecha.



## Cajones legrabox

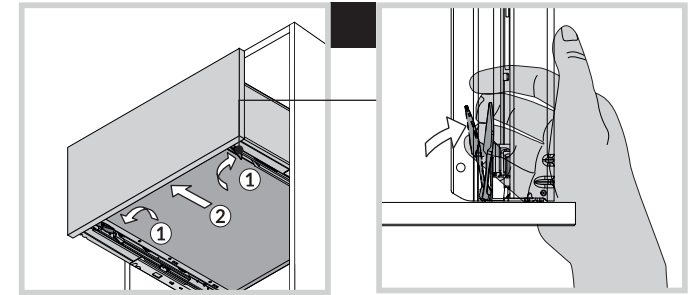
### Regulación

Apoyar el cajón sobre las guías y deslizarlo hasta el final. Se oirá un "click" indicando el correcto acople.



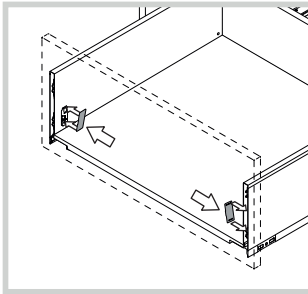
### Extracción

Accionar las levas inferiores para destrabar y retirar el cajón de las guías.



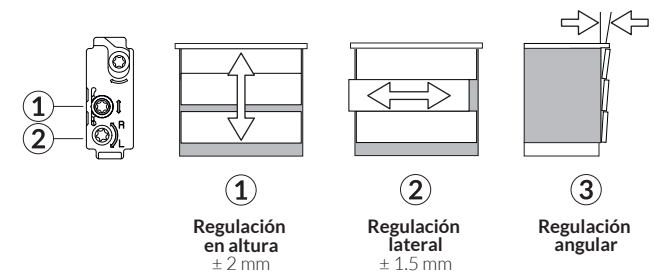
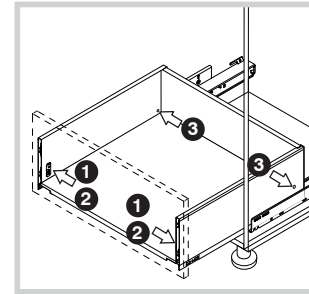
### Protectores interiores

Quitar los protectores interiores antes de iniciar la regulación del cajón. Una vez terminada la regulación volver a acoplarlos.



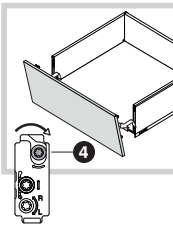
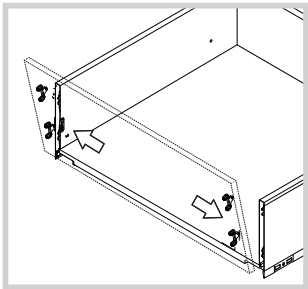
### Regulación

Regular la posición del cajón por medio de los tornillos indicados 1 2 3. Utilizar destornillador TORX tamaño 20 (T20) para reemplazar las regulaciones.



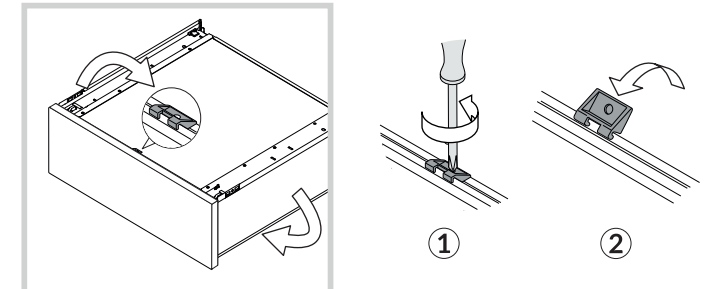
### Desacople del frente

Quitar los protectores interiores antes de iniciar la regulación del cajón. Una vez terminada la regulación volver a acoplarlos.



### Desacople del frente

Para desacoplar el frente del cajón, en medidas superiores a 800 mm, quitar la pieza de sujeción siguiendo los pasos.

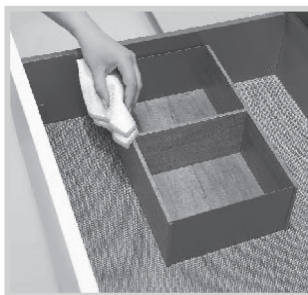


## Limpieza de cajones y accesorios Legrabox

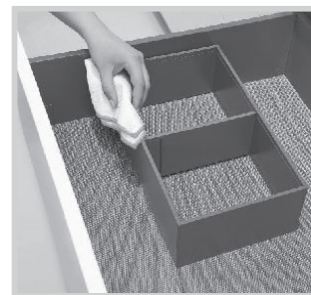
- Utilice un paño suave y sin pelusa (gamuza).
- Limpie con un paño humedecido y no mojado.
- Utilice solo agua limpia.
- Seque siempre a continuación.
- Elimine de inmediato las manchas recientes.



Laterales con  
cajones Legrabox



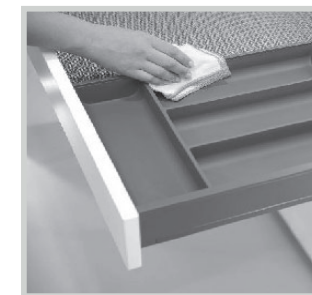
Marco ordenador  
Roble Nebraska



Marco ordenador  
Orión



Cubiertero  
Roble Nebraska



Cubiertero  
Orión

En caso de necesidad contactar al servicio de post venta, distribuidor autorizado o áreas de contacto:

Atención al cliente: **0810 - 55 - JOHNSON**  
5 6 4 6 7 6 6

[www.johnsonacero.com](http://www.johnsonacero.com)

